



Xarxa de salut: resum executiu

ÀREA DE SALUT I CONSUM



Ajuntament
de Marratxí

Neus Ramis Seguí
Coordinadora de la Xarxa de Salut
Àrea de salut i consum
Ajuntament de Marratxí



«Un **actiu en salut** és qualsevol factor o recurs que millora la capacitat de les persones, de les comunitats i de les poblacions per mantenir i preservar la salut i el benestar.»

IMPROVEMENT AND DEVELOPMENT AGENCY (IDeA). A glass half-full: how an asset approach can improve community health and well-being. Londres, 2010



Índex

1. Què és?	4
2. Objectius	5
3. Per què una xarxa de salut al municipi?	6
4. Com es treballa?	9
4.1 Mapa d'actius en salut	12
4.2 La taula intersectorial de salut	12
4.3 Ordre cronològic de les accions que plantegem per la Xarxa de Salut	14



1. Què és?

La xarxa de salut és una **plataforma local** que integra i coordina els esforços del conjunt d'agents del territori que treballen per a la promoció i la prevenció de la salut, fomentant intervencions comunitàries i la seva coordinació en diferents entorns (sanitari, social, educatiu, comunitari...).

Suposa un canvi orientatiu en la provisió de la salut a una comunitat: de ser el sector sanitari qui aborda problemes de salut, es passa a **potenciar una xarxa d'agents socials/territorials i projectes comunitaris que generin salut** i complementin la tasca del sector sanitari.

Es tracta doncs, de transversalitzar la salut a totes les àrees de l'Ajuntament i apoderar als membres de la comunitat que provinguin d'àrees i entorns distints, perquè, entre tots es fomentin els anomenats **actius en salut**.

La xarxa de salut, com a projecte a desenvolupar a nivell local, s'emmarca dintre de **l'Estratègia de promoció de la salut del *Ministerio de Sanidad*** que proposa el desenvolupament progressiu d'intervencions identificades com a bones practiques i basades en l'evidència científica, dirigides a promocionar la salut, prevenir les malalties, les lesions i la discapacitat, actuant de manera integral durant tot el curs de la vida.

Aquestes accions es fonamenten dintre d'un **eix tridimensional** a seguir:

- per poblacions (segons els col·lectius i edats), especialment gent gran, infància i joventut.
- per entorns (medis socials o comunitaris on aquestes persones estan o desenvolupen les seves activitats),
- per factors a abordar:
 - la cronicitat,
 - l'alimentació saludable,
 - l'activitat física,
 - el consum de tabac,
 - el consum d'alcohol,
 - el benestar emocional,



- d'altres.

2. Objectius

L'objectiu principal de la xarxa de salut és **promocionar la salut de la població des de totes les àrees de l'Ajuntament**, prevenint les malalties, lesions i discapacitats i, actuant de manera integral durant tot el curs de la vida.

Els objectius específics són els següents:

1. **Detectar les necessitats preventives** de la població a través dels diferents àmbits assistencials.
2. **Treballar amb l'educació per a la salut**, a partir de la difusió d'informació que permeti el desenvolupament d'habilitats personals per tal que les persones en surtin apoderades i motivades per seguir uns hàbits saludables (prevenció i promoció).
3. **Fomentar les interrelacions** amb els diferents agents o actors dedicats a la promoció d'hàbits saludables i prevenció de malalties.
4. Tenir en compte l'actiu en salut en la formulació de polítiques públiques locals (**intersectorialització**).



3. Per què una xarxa de salut al municipi?

Des d'un punt de vista històric, el sector sanitari ha orientat la seva resposta a partir d'un enfocament que prioritzava solucionar els problemes de salut de les persones. No obstant això, aquest enfocament de caire assistencialista no ha resultat ser suficient a l'hora d'abordar les distintes vessants de la salut, especialment pel que fa a la seva prevenció i promoció així com a l'hora d'assegurar un entorn local que generi salut.

En segon lloc, els canvis socials i tecnològics que han transcorregut en aquests darrers anys, relacionats amb l'increment de la diversitat i heterogeneïtat de la societat, han obligat a replantejar la resposta en matèria de salut per part dels ens públics amb l'objectiu d'adaptar-los millor a les necessitats específiques de cada persona.

En tercer lloc, el creixement de l'esperança de vida de la societat espanyola d'aquestes darreres dècades, ha comportat l'aparició de noves malalties lligades a la cronicitat i un volum de persones majors superior als índex anteriors.¹



Aquests tres elements han provocat canvis en l'enfocament de la salut, requerint-ne d'una visió més innovadora, polièdrica i transversal.

¹ El fet de que a Espanya s'hagi millorat l'esperança de vida (82,1 anys) provoca una transició demogràfica que comporta l'aparició de nous reptes i dificultats, anomenada també transició epidemiològica. Això és, l'aparició de noves malalties o de nous símptomes lligats a malalties cròniques que s'han de tractar de forma diferent i que de cada cop són més abundants. Tal i com diu l'Estratègia de Promoció de la Salut: "Las condiciones crónicas de salud suponen el 86% de las muertes y el 77% de la carga de enfermedad en la región europea de la OMS y son la principal causa de mortalidad y morbilidad prevenibles.". "Guía de implementación local de la Estrategia de Promoción de la Salud y Prevención en el SNS" (2015). *Ministerio de Sanidad, Servicios Sociales e Igualdad*. En línia: http://www.msssi.gob.es/profesionales/saludPublica/prevPromocion/Estrategia/docs/Guia_implementation_lo cal.pdf (01/03/2017)



A rel d'aquesta necessitat, el Ministeri de Sanitat, Serveis Socials i Igualtat engegà l'Estratègia de promoció de la salut i prevenció de la malaltia que proposa “el desenvolupament progressiu d'intervencions dirigides a guanyar en salut i a prevenir les malalties, les lesions i la discapacitat”.² És una iniciativa que es desenvolupa en el marc del Pla d'implementació de l'Estratègia per Abordar la Cronicitat en el SNS. Té el propòsit **d'abordar la salut des d'un angle pluridisciplinar que englobi tant a les institucions com a les comunitats locals** per tal de centrar la promoció de la salut en les necessitats plurals i diverses de les persones.

Aquesta estratègia identifica la necessitat de desenvolupar aquestes accions en **l'entorn local** ja que és el més proper i determinant a l'hora de guanyar en salut.³ Tal i com diu la “Guía de implementación de la Estrategia...”:

“Des d'un marc de determinants socials de la salut i equitat és indispensable treballar amb un enfocament **d'entorns saludables**, i l'àmbit local cobra especial importància. L'entorn local és el més proper a la població, i en ell les persones viuen, treballen, estudien, accedeixen a serveis, gaudeixen de l'oci, etc. **Els governs locals tenen una influència directa en la salut de la població**, mitjançant les seves polítiques de salut, educació, benestar social, transport, medi ambient, cultura, urbanisme, habitatge, esports, seguretat, etc. Algunes polítiques no són íntegrament competència local, no obstant això els seus serveis es desenvolupen en l'àmbit local, per la qual cosa la seva coordinació al territori produeix sinergies molt efectives per guanyar en salut.”⁴

No obstant això, sovint ocorre que els agents locals que tenen com objectiu la promoció i prevenció de la salut, **entre ells estan poc coordinats** i assabentats del que cada un està fent,

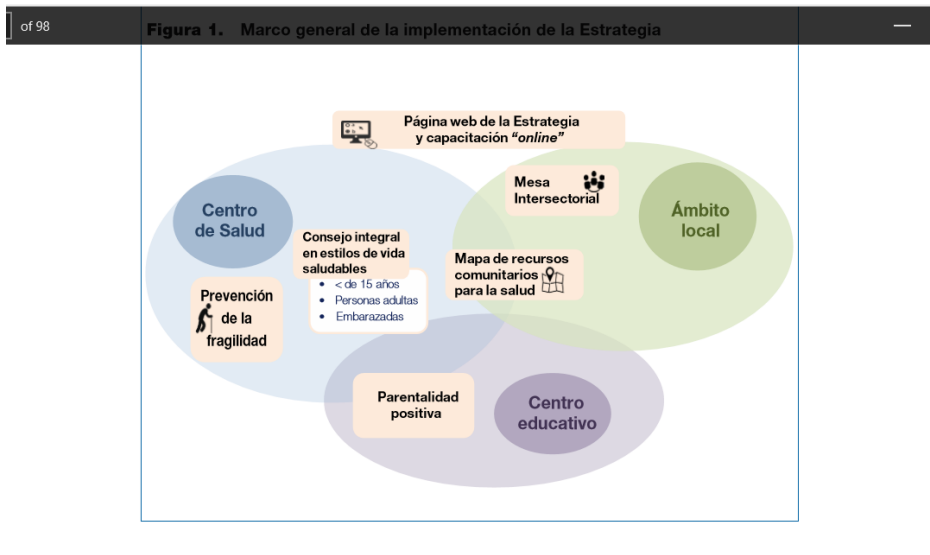
² Estratègia de promoció de la salut i prevenció en el SNS (2013). En línia: <http://www.msssi.gob.es/profesionales/saludPublica/prevPromocion/Estrategia/docs/EstrategiaPromocionSaludyPrevencionSNS.pdf> (29/08/2016).

³ L'Estratègia va constituir un grup de treball per a la seva implementació local format pel Ministeri de Sanitat, Serveis Socials i Igualtat (MSSSI), Comunitats Autònomes (CCAA), Entitats Locals, la Federació Espanyola de Municipis i Províncies (FEMP) i persones expertes de societats científiques.

⁴ “Guía de implementación local de la Estrategia de Promoción de la Salud y Prevención en el SNS” (2015). *Ministerio de Sanidad, Servicios Sociales e Igualdad*. En línia: http://www.msssi.gob.es/profesionales/saludPublica/prevPromocion/Estrategia/docs/Guia_implementation_local.pdf (01/03/2017)

pel que es perd informació i la possibilitat de generar sinèrgies entre ells que potenciarien la seva tasca. La xarxa de salut representa una oportunitat per integrar i coordinar els esforços en promoció de la salut i prevenció entre tots els nivells, sectors i actors implicats.

Figura 1 Marc general de la implementació de la estratègia (font extreta de l'Estratègia nacional de promoció de la salut)⁵



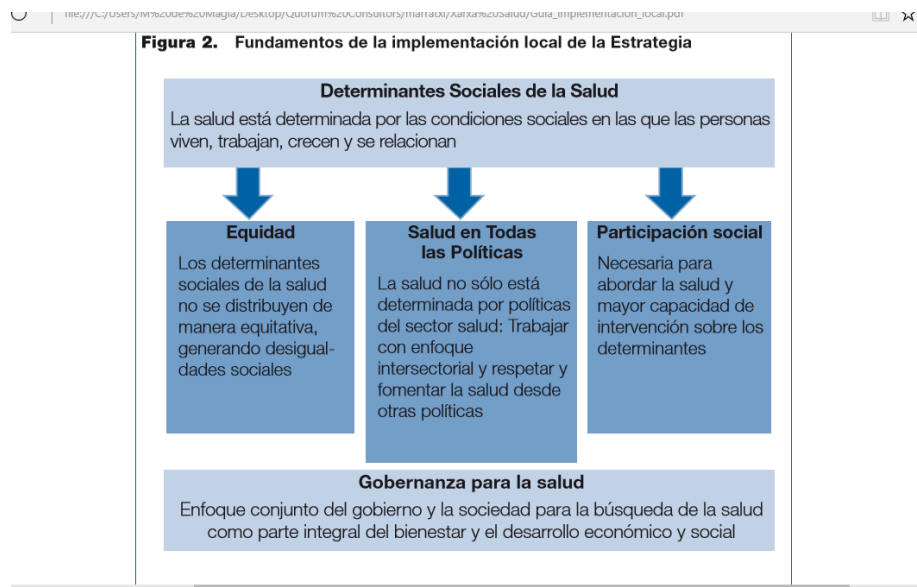
⁵ “Guía de implementación local de la Estrategia de Promoción de la Salud y Prevención en el SNS” (2015). Ministerio de Sanidad, Servicios Sociales e Igualdad. En línea: http://www.msssi.gob.es/profesionales/saludPublica/prevPromocion/Estrategia/docs/Guia_implementation_lo cal.pdf (01/03/2017)

4. Com es treballa?

Partim de la base de que la xarxa de salut té **tres fonaments principals** que el sostenen (veure Figura 2 de baix):

1. L'enfortiment de la intersectorialietat en matèria de salut.
2. La millora de la visibilitat i utilització dels recursos comunitaris que promouen la salut.
3. La promoció de la participació ciutadana i el seu apoderament per guanyar en salut.

Figura 2 Fonaments de la implementació local de la Estratègia (font extreta de l'Estratègia nacional de promoció de la salut)⁶



⁶ "Guía de implementación local de la Estrategia de Promoción de la Salud y Prevención en el SNS" (2015). Ministerio de Sanidad, Servicios Sociales e Igualdad. En línea: http://www.msssi.gob.es/profesionales/saludPublica/prevPromocion/Estrategia/docs/Guia_implementation_lo cal.pdf (01/03/2017)

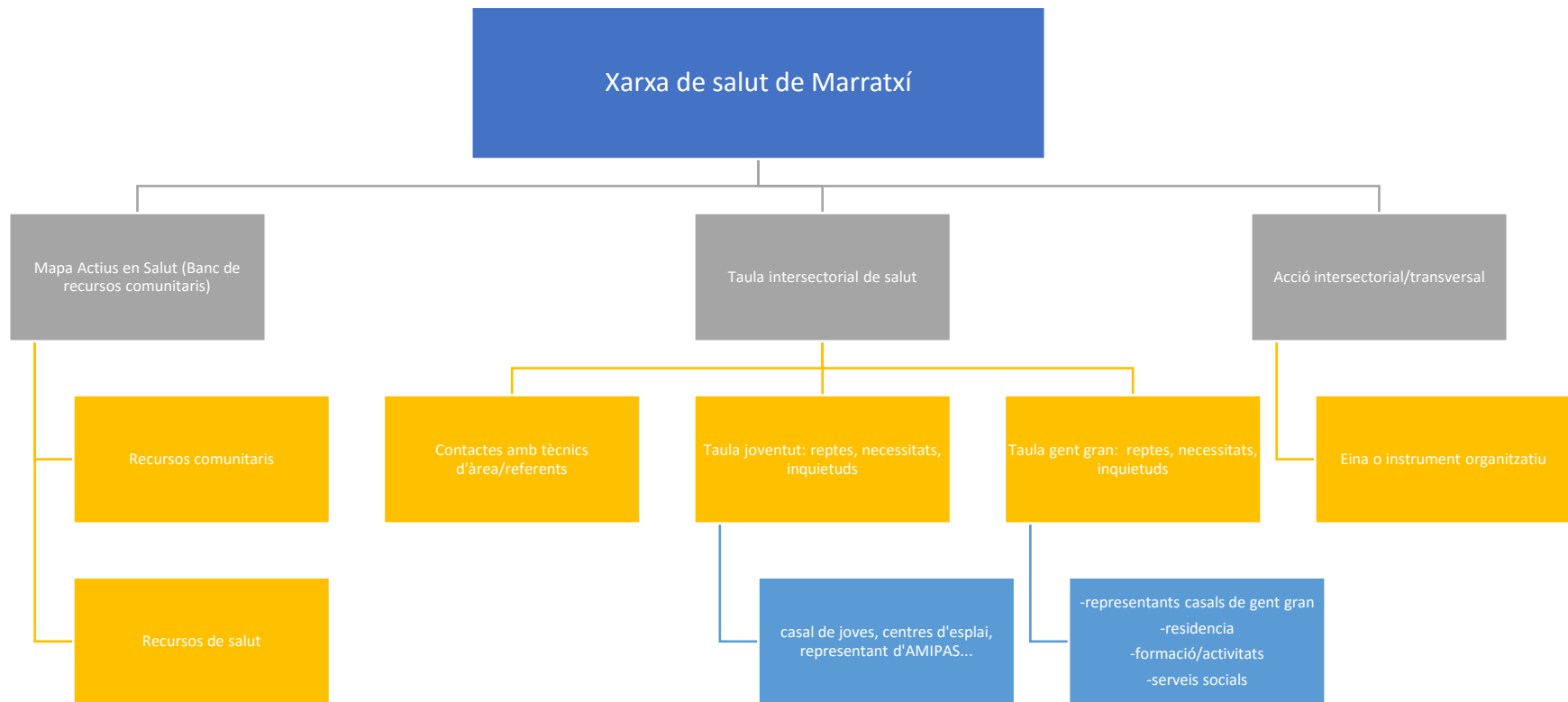


Prenent com a premissa aquests tres fonaments, a l'hora de plantejar-nos com desenvolupar la Xarxa de Salut hem procedit a les següents accions:

1. En primer lloc, hem analitzat l'entorn de Marratxí a partir d'entrevistes amb professionals de la salut i de l'Ajuntament. En aquestes entrevistes hem valorat els següents aspectes:
 - a. Grau d'intersectorialitat entre àrees.
 - b. Dinàmiques i funcionament de programes i activitats per part de l'Ajuntament i dels agents comunitaris del territori que treballen amb l'àrea específica.
 - c. Relació amb els centres de salut i possible feina conjunta.
 - d. Relació amb el Govern Balear en matèria de salut
 - e. Reptes i possibles línies a seguir.
2. També, ens hem entrevistat amb la Conselleria de Salut del Govern Balear que disposen d'una guia per a l'elaboració d'un mapa d'actius⁷. La directora general, Elena Cabeza, ens va recomanar de seguir la guia fil per randa a l'hora d'elaborar el mapa d'actius i ens va proposar de consultar guies que s'han elaborat a d'altres llocs de l'estat espanyol (Astúries i País Basc).
3. Estem apuntades per fer una formació *online* de 3 mesos sobre coordinació local i promoció d'actius en salut amb el Ministerio de Salud.
4. Finalment, hem contactat amb altres ajuntaments, concretament el de Terrassa, per conèixer la seva experiència al respecte. Gràcies a la tasca de la Diputació de Barcelona que els ha estat assessorant al llarg d'aquest darrer any, hem obtingut una guia de com transversalitzar la salut en totes les àrees de l'Ajuntament.

Com a resultat, proposem el següent esquema de treball:

⁷"Mapa d'Actius en Salut". Conselleria de Salut, Govern Balear. En línia: http://e-alvac.caib.es/documents/mapa_d_actius_en_salut.pdf (01/03/2017)





Com il·lustra l'esquema anterior, la xarxa de salut té tres grans potes que s'aniran construint de forma complementària:

1. Mapa d'actius en salut
2. Taula intersectorial en salut

4.1 Mapa d'actius en salut

El Govern Balear ens està donant suport en el desenvolupament d'un mapa d'actius en salut que suposa un procés en què els “mateixos habitants i les entitats del barri identifiquen les característiques i els recursos —físics, personals, individuals i comunitaris— que els **fan forts i els permeten resistir davant l'adversitat**. Durant aquest procés, la comunitat identifica tot allò que té de positiu, a l'hora que s'apodera i pren consciència de la capacitat i de la responsabilitat pròpies per dirigir la seva vida en un sentit o en un altre.

Fer un mapa o inventari és qualche cosa més que recollir dades i informació: és una **eina de desenvolupament i apoderament**. El procés és descobrir actius ocults i potencials en una comunitat i crear noves relacions i possibilitats.”⁸

Per elaborar aquest mapa d'actius, tenim prevista una formació de dues hores que donarà na Joana Llaneres, metgessa familiar i responsable de formació de la Conselleria en Mapa d'Actius, dia 17 de març a les 11:00 en el Centre de Son Llebre (Es Pla de na Tesa, Marratxí). Aquesta formació va dirigida a qualsevol agent territorial que treballi amb infància, adolescència o gent gran.

4.2 La taula intersectorial de salut

⁸ “Mapa d'Actius en Salut”. Conselleria de Salut, Govern Balear. En línia: http://e-alvac.caib.es/documents/mapa_d_actius_en_salut.pdf (01/03/2017)



La taula intersectorial en salut és un òrgan permanent que té l'objectiu de proposar les línies de treball municipals en que es basarà la xarxa de salut, vetllar pel desplegament i implementació de la proposta d'actuacions que es plantegi i garantir la intersectorialització en matèria de salut en totes les àrees del consistori.

La taula intersectorial estarà formada per:

- Presidència: Batle de Marratxí
- Secretària tècnica: persona que porta la coordinació de la xarxa de salut i s'encarrega de la dinamització de la mesa:
- Membres: un representant de cada àrea de l'Ajuntament implicada en la xarxa de salut (medi ambient, urbanisme, gent gran, joventut, serveis socials, educació, participació ciutadana)

Per tal de constituir la taula intersectorial ens hem plantejat la formació de dues meses que s'aniran reunint de forma més periòdica i que disposaran d'objectius més operatius:

- a. La mesa de gent gran.
- b. La mesa d'infància i joventut.

Cada una d'elles tindrà una composició heterogènia d'agents territorials, professionals de la salut i personal tècnic de l'Ajuntament que treballa directament amb aquestes dues franges d'edat i n'és coneixedora de les necessitats, reptes i oportunitats.



4.3 Ordre cronològic de les accions que plantegem per la Xarxa de Salut

	Gener	Febrer	Març	Abril	Maig	Juny	Juliol	Agost	Setembre	Octubre	Novembre	Desembre
Presentació de l'Estratègia: importància d'implementar-la a nivell local	■	■										
Diagnosi amb agents territorials que treballen per la gent gran i amb infància i joventut: reptes i línies a seguir		■	■									
Sensibilització en determinants socials de la salut			■									
Elaborar el Reglament de la taula			■									
Iniciar/reforçar treball intersectorial			■	■								
Identificar i analitzar les polítiques dels diferents sectors que estiguin relacionades amb els factors i intervencions prioritzats en l'Estratègia			■	■								
Planificar, coordinar i garantir l'elaboració del mapa de recursos comunitaris (com es fa, per qui i quan)			■	■	■	■	■					
Valorar la inclusió d'altres sectors en la taula					■							
Analitzar el tipus de treball intersectorial i si s'adequa als objectius					■	■	■	■				
Propostes de millora per maximitzar l'impacte positiu i minimitzar l'impacte negatiu en salut de les polítiques dels diferents sectors relacionades amb l'Estratègia						■	■	■				
Primeres mesures a implementar									■	■	■	
Potenciació y desenvolupament de recursos comunitaris									■	■	■	■